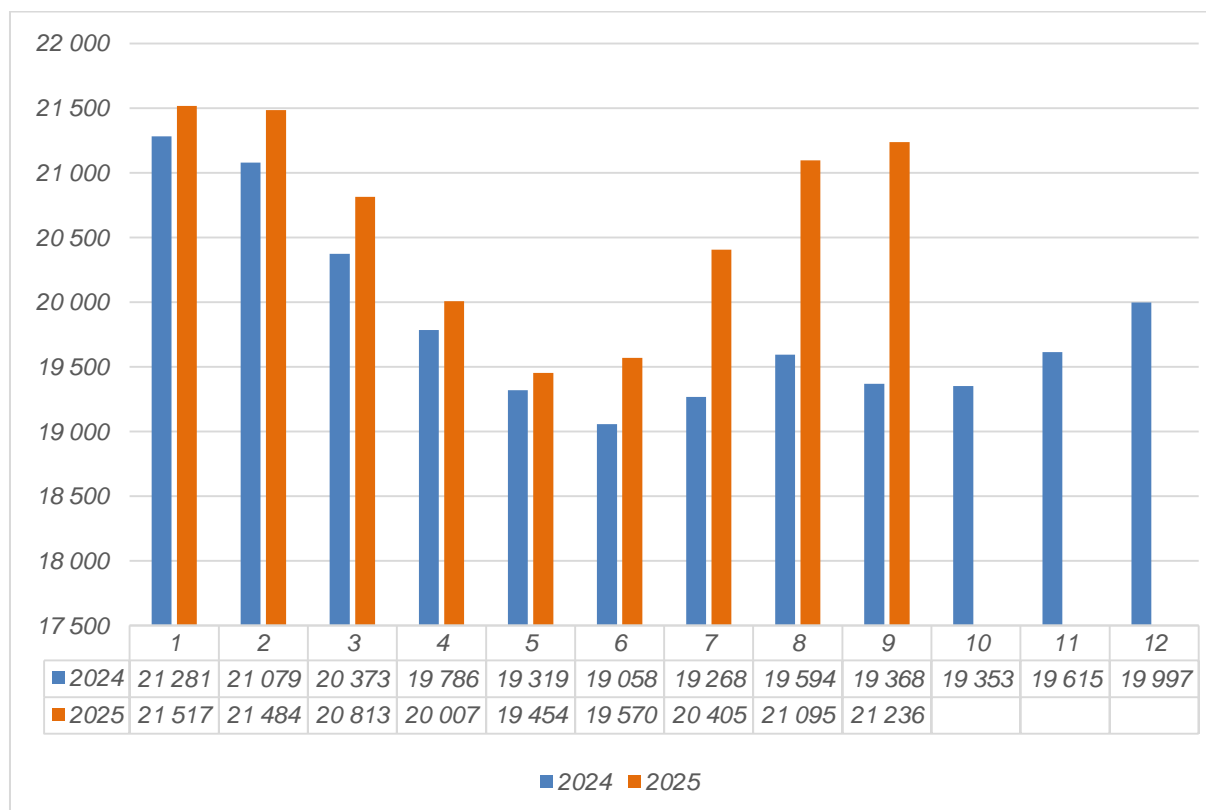


Informacja o sytuacji na rynku pracy w województwie opolskim we wrześniu 2025 r.

Sytuacja w województwie opolskim

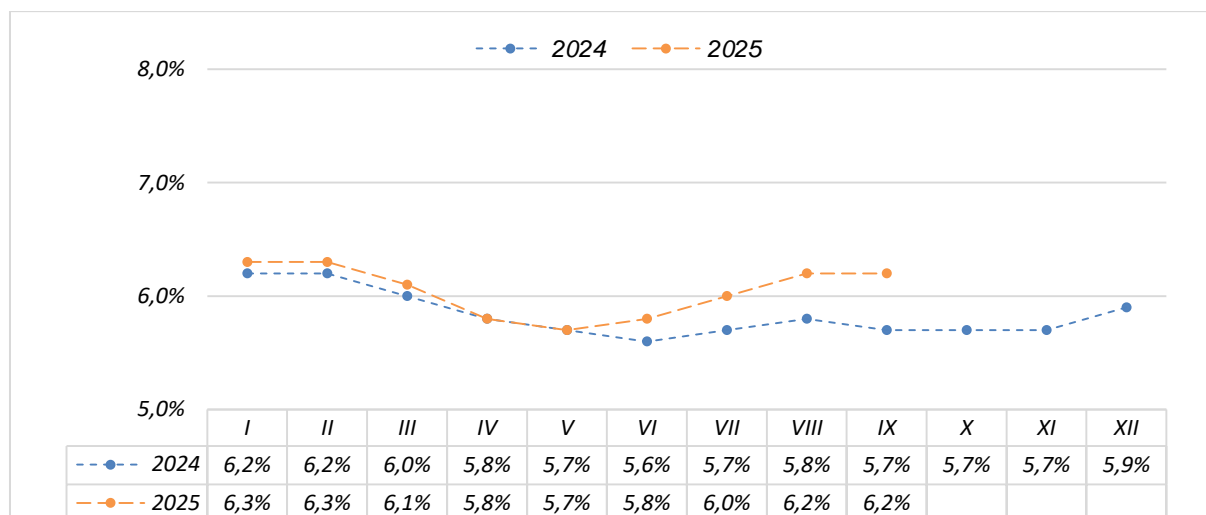
We wrześniu 2025 roku w powiatowych urzędach pracy województwa opolskiego zarejestrowanych było 21 236 osób bezrobotnych (52,5% stanowiły kobiety). To o 141 osób więcej niż w sierpniu 2025 roku oraz o 1 868 osób więcej niż we wrześniu 2024 roku, co oznacza wzrost poziomu bezrobocia rok do roku o 9,6%.

Wykres 1. Stan bezrobocia w poszczególnych miesiącach lat 2024-2025



Szacunkowa wartość stopy bezrobocia dla województwa pozostała na poziomie z poprzedniego miesiąca i wyniosła 6,2%.

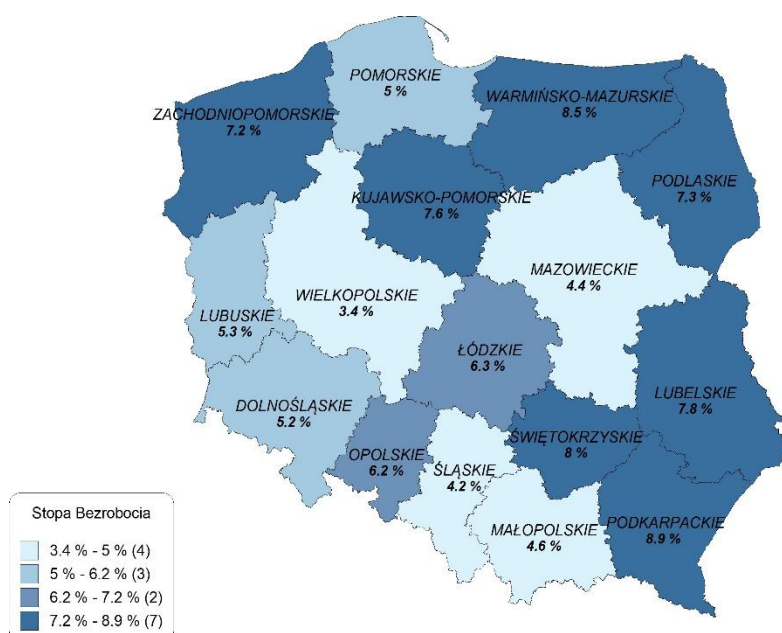
Wykres 2. Stopa bezrobocia w poszczególnych miesiącach lat 2024-2025



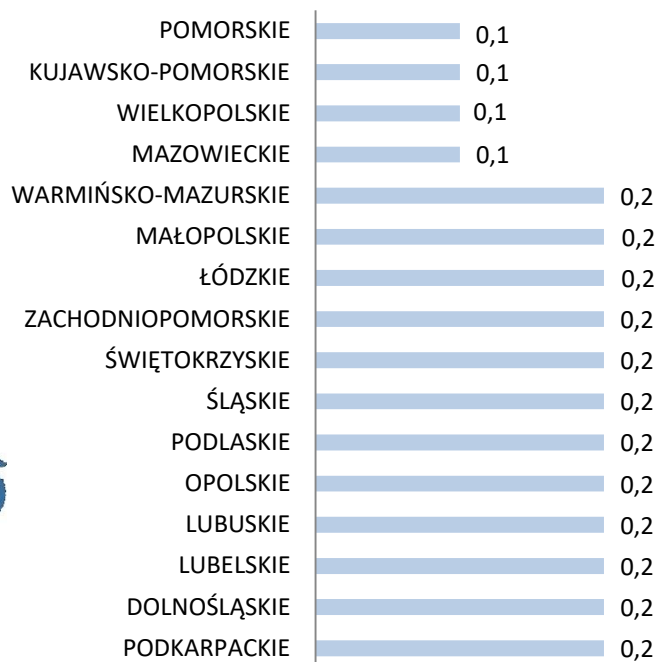
Skorygowana wartość stopy bezrobocia w sierpniu 2025 r. dla województwa opolskiego wyniosła 6,2%, co oznacza, że jej wartość wzrosła o 0,2 p. proc. względem lipca 2025 roku. W porównaniu do sierpnia 2024 roku wysokość stopy bezrobocia wzrosła o 0,5 p. proc. Pod względem wysokości stopy bezrobocia w Polsce, Opolszczyzna usytuowana jest na 9 miejscu (za województwami: wielkopolskim, śląskim, mazowieckim, małopolskim, lubuskim, dolnośląskim, pomorskim oraz łódzkim). Ogólnopolska stopa bezrobocia w sierpniu 2025 roku wyniosła 5,5%, co oznacza, że wzrosła o 0,1 p. proc. w stosunku do poprzedniego miesiąca.

Mapa 1. Stopa bezrobocia w województwach na 31 sierpnia 2025 r.

POLSKA (5,5%)



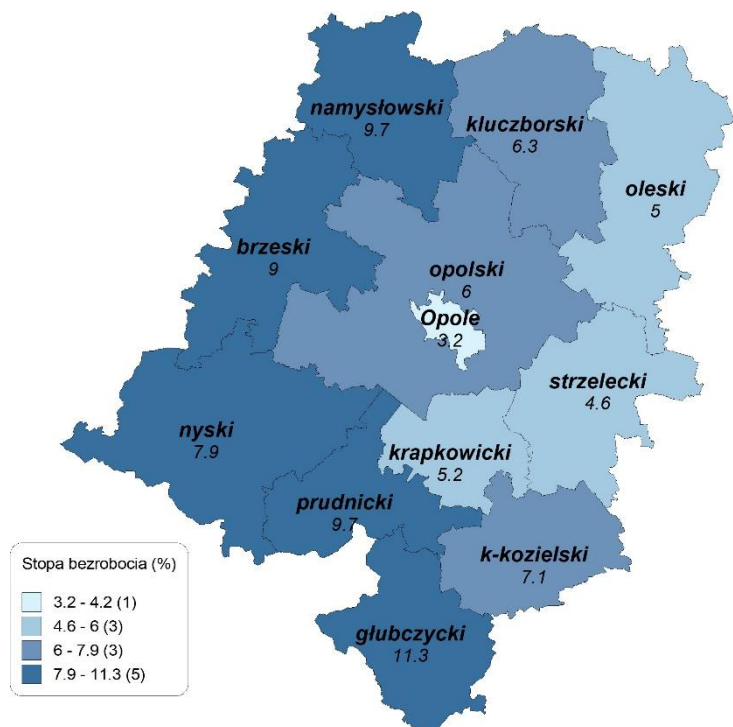
Wykres 3. Zmiana stopy bezrobocia w okresie lipiec – sierpień 2025 r.



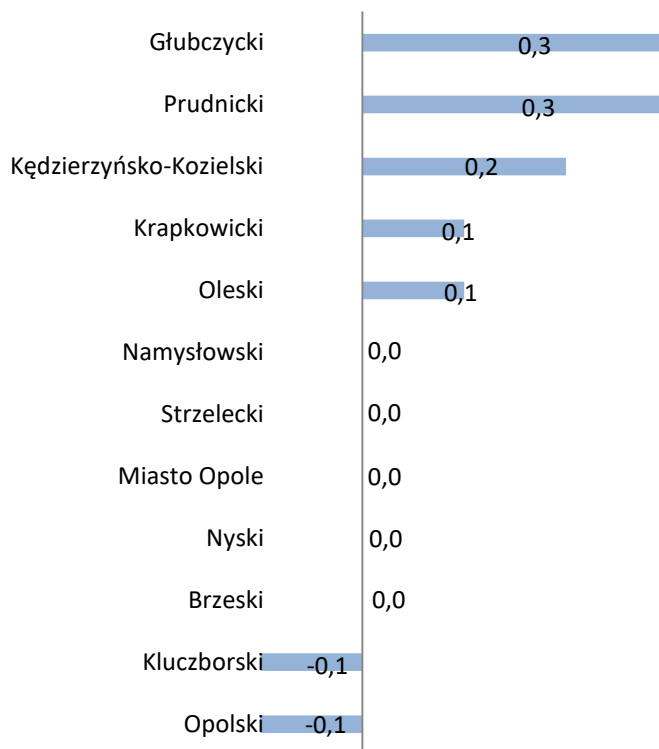
Sytuacja w powiatach

We wrześniu 2025 roku w porównaniu z miesiącem poprzednim w powiatach: kluczborskim oraz opolskim odnotowano spadek szacunkowej stopy bezrobocia o 0,1 pkt. proc. W Opolu oraz powiatach: brzeskim, nyskim, strzeleckim oraz namysłowskim szacunkowa stopa bezrobocia pozostała na poziomie z poprzedniego miesiąca. W pozostałych powiatach szacunkowa stopa bezrobocia wzrosła, z czego najwyższy wzrost o 0,3 pkt. proc odnotowano w powiecie prudnickim oraz głubczyckim. Porównując poziom stopy bezrobocia rok do roku, zauważyć można jej spadek w powiecie kluczborskim (o 0,1 pkt. proc.). Wzrost stopy bezrobocia odnotowano w pozostałych powiatach, z czego największy w powiecie głubczyckim (o 1,2 pkt. proc.) oraz brzeskim (o 1,0 pkt. proc.).

Mapa 2. Szacunkowa stopa bezrobocia na koniec września 2025 r.
OP OLSKIE (6,2 %)

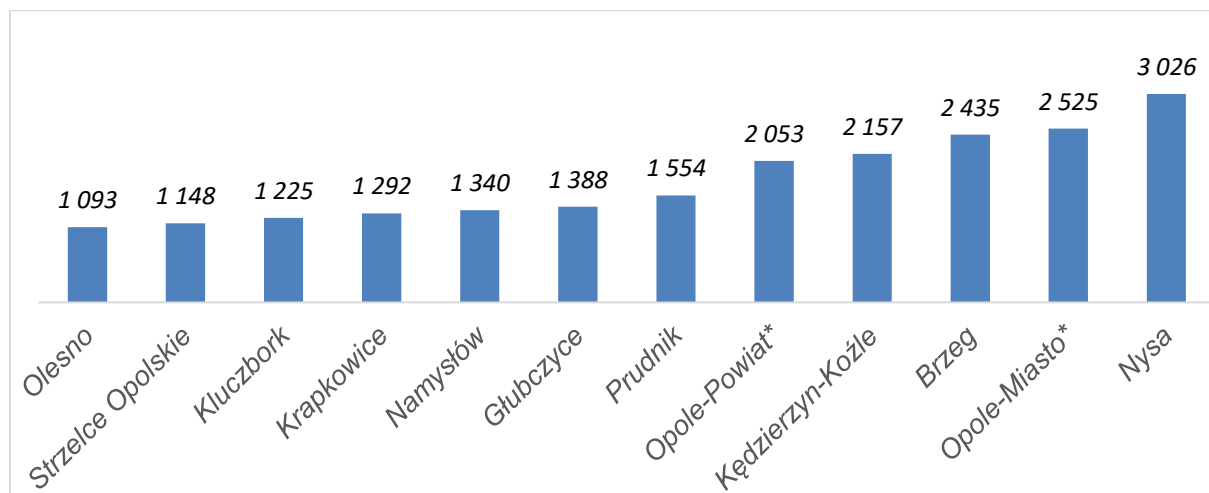


Wykres 4. Zmiana stopy bezrobocia w okresie sierpień-wrzesień 2025 r.



Stopa bezrobocia niższa lub równa wojewódzkiej wystąpiła w Opolu (3,2%) oraz w powiatach: strzeleckim (4,6%), oleskim (5,0%), krakowickim (5,2%) oraz opolskim (6,0%). Na przeciwnym biegunie znalazły się powiaty: głubczycki (11,3%), namysłowski (9,7%) oraz prudnicki (9,7%). Najwięcej, bo aż 4 578 osób bezrobotnych zarejestrowanych jest w PUP Opole, który swoim zasięgiem obejmuje zarówno powiat ziemski jak i grodzki. Kolejnym powiatem o znacznej liczbie bezrobotnych (3 026 osób) jest powiat nyski. Najmniej osób (1 093) zarejestrowanych jest w powiecie oleskim.

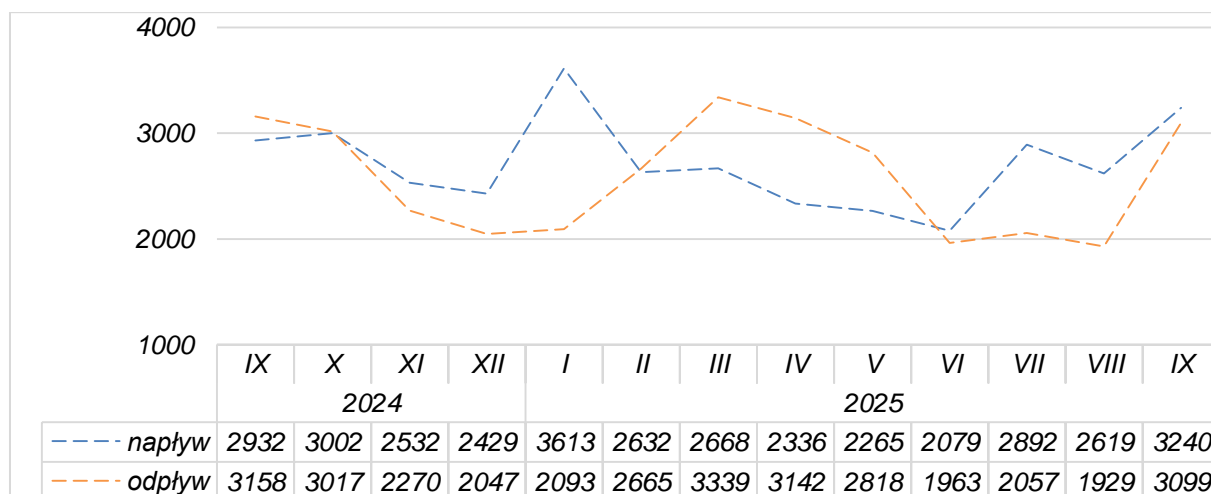
Wykres 5. Liczba bezrobotnych w poszczególnych powiatach województwa opolskiego we wrześniu 2025 r.



Bilans bezrobotnych

We wrześniu 2025 roku w powiatowych urzędach pracy województwa opolskiego zarejestrowało się 3 240 osób bezrobotnych (liczba rejestracji w stosunku do wcześniejszego miesiąca wzrosła o 621 osób). W stosunku do września 2024 r. nastąpił wzrost rejestracji o 308 osób. Rejestry bezrobotnych opuściło 3 099 osób, tj. o 1 170 osób więcej niż miesiąc wcześniej oraz o 59 osób mniej niż we wrześniu 2024 roku. Ogólna liczba podjęć pracy względem poprzedniego miesiąca wzrosła o 726 osób, a ich udział w odpływie wyniósł 67,2%. W omawianym miesiącu 164 osoby zostały wyrejestrowane z tytułu dobrowolnej rezygnacji ze statusu osoby bezrobotnej (o 54 osoby więcej niż w miesiącu poprzednim).

Wykres 6. Napływ i odpływ osób bezrobotnych z rejestrów PUP



Zwolnienia grupowe

W omawianym miesiącu dokonano zgłoszeń zwolnień grupowych w powiecie prudnickim. Szczegóły przedstawia poniższa tabela.

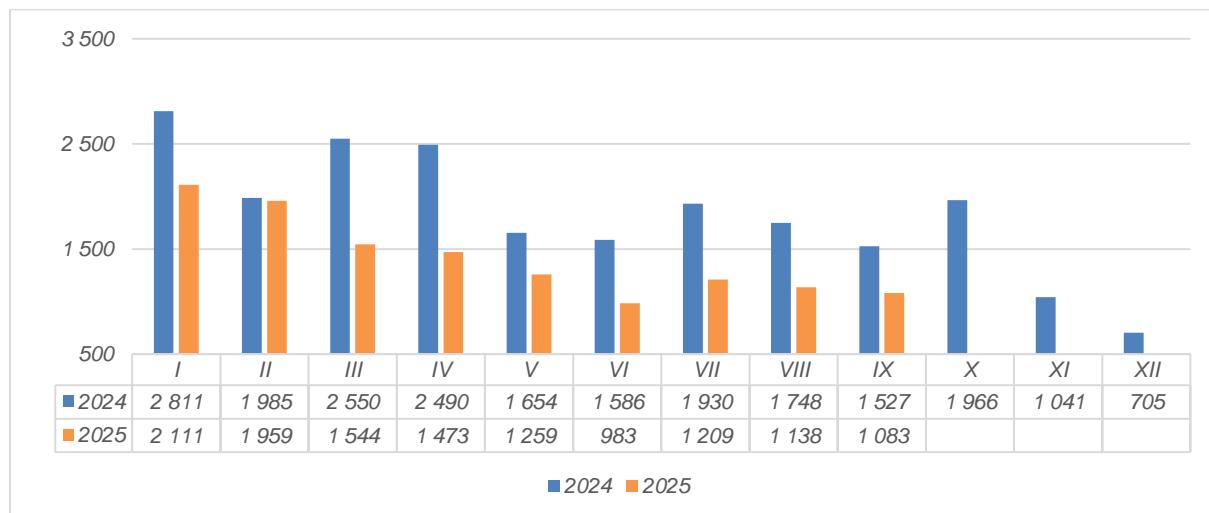
Powiat	PKD	Liczba osób
Zgłoszenia zwolnień grupowych		
prudnicki	22.29.Z - Produkcja pozostałych wyrobów z tworzyw sztucznych	41

Oferty pracy i aktywizacji zawodowej

We wrześniu 2025 roku do powiatowych urzędów pracy firmy zgłosiły 1 083 wolne miejsca pracy i aktywizacji zawodowej (o 55 ofert mniej niż w sierpniu 2025 roku oraz o 444 ofert mniej niż we wrześniu 2024 roku). Wśród całego popytu 861 (79,5%) ofert to propozycje zatrudnienia lub innej pracy zarobkowej, z czego 23% dotyczy zatrudnienia sezonowego. Na koniec miesiąca pozostało 1 635 niezrealizowanych ofert pracy i aktywizacji, z których 1 040 pozostaje w dyspozycji już ponad miesiąc.

Uwzględniając zróżnicowanie terytorialne, w porównaniu do danych z ubiegłego miesiąca w czterech powiatach nastąpił wzrost zgłaszanego do urzędów pracy zapotrzebowania na pracowników, z czego największy dotyczył miasta Opole (o 37 ofert) oraz powiatu kędzierzyńsko-kozielskiego (o 24 oferty). Spadek ilości zgłoszonych ofert pracy i aktywizacji zawodowej zanotowano w siedmiu powiatach z czego największy dotyczył powiatu brzeskiego (spadek o 72 oferty). Najwięcej, bo aż 29% wszystkich zgłoszonych w regionie propozycji pracy i aktywizacji zawodowej, zarejestrowano w PUP Opole.

Wykres 7. Oferty pracy i miejsca aktywizacji zawodowej zgłoszone w latach 2024-2025



Wybrane kategorie bezrobotnych

W sierpniu udział osób bezrobotnych do 30 roku życia w ogóle bezrobotnych wyniósł 23,5%, co oznacza, iż względem ubiegłego miesiąca wzrósł o 1,4 pkt. proc. Udział osób do 25 roku życia w porównaniu do poprzedniego miesiąca wzrósł o 1,3 pkt. proc. i wyniósł 13%. Osoby powyżej 50 roku życia stanowiły 28,3% ogółu bezrobotnych, co oznacza spadek o 0,5 pkt. proc. względem poprzedniego miesiąca. Udział osób bezrobotnych posiadających pod opieką co najmniej jedno dziecko do 6 roku życia wyniósł 14%, (w sierpniu 14,2%), natomiast udział osób niepełnosprawnych pozostał na tym samym poziomie i wyniósł 7,2% .

Maciej Kalski
Dyrektor Wojewódzkiego Urzędu Pracy
w Opolu
/-/ podpisano kwalifikowanym podpisem
elektronicznym

Tabela nr 1. Wybrane kategorie bezrobotnych - stan na 30 września 2025 roku

Powiat	Stan na koniec miesiąca		w tym												
			Bezrobotni z prawem do zasiłku	Zwoleni z przyczyn zakł.pracy	Osoby dotychczas niepracujące	Mieszkańcy wsi	Osoby w okresie do 12 miesięcy od dnia ukończenia nauki	Osoby bez kwalifikacji zawodowych	Bez doświadczenia zawodowego	Osoby do 30 roku życia	Osoby do 25 roku życia	Długotrwale bezrobotni	Osoby powyżej 50 roku życia	Posiadający dziecko do 6 roku życia	Niepełnosprawni
	Ogółem	Kobiety	Ogółem												
Brzeg	2,435	1,289	446	184	216	1,100	86	834	349	584	304	1,154	655	244	179
Głubczyce	1,388	680	230	60	160	677	64	432	257	342	207	702	428	148	60
Kędzierzyn-Koźle	2,157	1,132	224	120	339	692	98	651	473	517	298	1,045	642	342	158
Kluczbork	1,225	718	131	49	123	610	45	446	201	260	157	658	344	215	89
Krapkowice	1,292	755	166	70	101	485	50	441	161	330	171	638	338	225	79
Namysłów	1,340	751	214	64	103	867	49	501	200	316	181	751	348	255	92
Nysa	3,026	1,535	413	119	226	1,443	70	1,252	435	609	326	1,331	934	510	229
Olesno	1,093	597	110	55	122	682	64	186	184	306	192	512	310	175	74
Opole-Powiat	2,053	1,001	240	75	149	1,655	95	539	238	514	294	905	578	274	147
Prudnik	1,554	795	206	45	196	589	78	576	319	427	261	854	397	185	126
Strzelce Opolskie	1,148	599	188	55	165	570	55	454	226	290	166	480	318	149	95
Opole-Miasto	2,525	1,305	315	104	268	0	78	680	388	489	206	1,117	714	249	191
Województwo	21,236	11,157	2,883	1,000	2,168	9,370	832	6,992	3,431	4,984	2,763	10,147	6,006	2,971	1,519

Tabela nr 2. Napływ bezrobotnych we wrześniu 2025 roku

Powiat	Ogółem	w tym					
		zwolnieni z przyczyn zakładu pracy	po pracach interwencyjnych	po robotach publicznych	po stażu	po szkoleniach	po pracach społecznie użytecznych
		Ogółem					
Brzeg	379	34	0	0	50	3	0
Głubczyce	164	5	0	1	6	0	0
Kędzierzyn-Koźle	377	15	0	0	51	3	1
Kluczbork	180	4	0	0	21	1	0
Krapkowice	180	6	0	2	17	5	2
Namysłów	186	7	1	0	34	1	0
Nysa	475	21	0	5	55	3	8
Olesno	154	4	0	0	15	2	1
Opole-Powiat	313	5	0	0	18	1	17
Prudnik	235	3	1	0	17	0	0
Strzelce Opolskie	202	0	0	0	17	1	4
Opole-Miasto	395	19	0	0	20	1	14
Województwo	3,240	123	2	8	321	21	47

Tabela nr 3. Odpływ bezrobotnych we wrześniu 2025 roku

Powiat	Odpływ osób								
	Wyłączenia z ewidencji	w tym							
		Podjęcie pracy			brak gotowości do pracy	dobrowolna rezygnacja	odmowa przyjęcia pracy lub innej formy pomocy	nabycie praw do emerytury lub renty	przejście na świadczenie przedemerytalne
		ogółem	z tego						
			niesubsydiowane	subsydiowane					
Brzeg	389	262	244	18	30	11	5	2	5
Głubczyce	130	84	67	17	4	5	0	0	1
Kędzierzyn-Koźle	326	227	223	4	3	16	25	2	4
Kluczbork	193	141	130	11	1	9	15	0	1
Krapkowice	153	120	108	12	1	6	1	0	2
Namysłów	181	134	109	25	2	6	2	1	0
Nysa	475	338	311	27	26	28	3	0	9
Olesno	134	92	85	7	1	10	2	1	3
Opole-Powiat	340	194	180	14	7	15	5	1	2
Prudnik	192	128	115	13	1	19	3	1	0
Strzelce Opolskie	196	133	126	7	15	18	3	0	1
Opole-Miasto	390	230	220	10	22	21	6	1	1
Województwo	3,099	2,083	1,918	165	113	164	70	9	29

**Tabela nr 4. Wyłączenia z tytułu pracy subsydiowanej i podjęcia aktywnych form wsparcia
we wrześniu 2025 roku**

Powiat	Zatrudnienie subsydiowane							Aktywne formy wsparcia		
	Prace interwencyjne	Roboty publiczne	Dotacje na rozpoczęcie działalności gospodarczej	Refundacje na utworzenie nowych miejsc pracy	Bonu na zastępienie	Bon zatrudnieniowy	Dofinansowanie wynagrodzenia osób 50+	Szkolenia	Stáže	Prace społecznie użyteczne
Brzeg	8	7	0	3	0	0	0	5	49	0
Głubczyce	0	5	5	2	5	0	0	0	19	0
Kędzierzyn-Koźle	0	0	0	1	3	0	0	0	16	4
Kluczbork	4	4	0	3	0	0	0	0	9	0
Krapkowice	1	4	0	4	0	0	1	2	1	4
Namysłów	9	15	0	1	0	0	0	0	24	0
Nysa	2	22	0	1	1	0	0	4	40	0
Olesno	3	3	0	1	0	0	0	0	10	4
Opole-Powiat	8	1	0	3	0	0	2	9	33	55
Prudnik	10	3	0	0	0	0	0	9	15	3
Strzelce Opolskie	4	0	0	3	0	0	0	0	15	2
Opole-Miasto	5	0	0	1	4	0	0	8	59	17
Województwo	54	64	5	23	13	0	3	37	290	89

Tabela nr 5. Liczby ofert pracy i aktywizacji wpływające do urzędów pracy we wrześniu 2025 roku

Powiat	Liczba ofert pracy i aktywizacji					
	Oferty pracy i aktywizacji ogółem	z tego				
		Oferty pracy	Oferty aktywizacji	z tego		
				Staże	Przygotowania zawodowe dorosłych	Prace społecznie użyteczne
Brzeg	41	31	10	10	0	0
Głubczyce	53	28	25	19	0	6
Kędzierzyn-Koźle	194	121	73	73	0	0
Kluczbork	29	17	12	12	0	0
Krapkowice	80	75	5	0	0	5
Namysłów	81	54	27	27	0	0
Nysa	161	155	6	6	0	0
Olesno	39	27	12	12	0	0
Opole-Powiat	86	80	6	6	0	0
Prudnik	35	23	12	12	0	0
Strzelce Opolskie	55	39	16	16	0	0
Opole-Miasto	229	211	18	18	0	0
Województwo	1,083	861	222	211	0	11

Tabela nr 6. Wyłączenia z tytułu pracy subsydiowanej i podjęcia aktywnych form wsparcia - suma od stycznia 2025

Powiat	Zatrudnienie subsydiowane							Aktywne formy wsparcia		
	Prace interwencyjne	Roboty publiczne	Dotacje na rozpoczęcie działalności gospodarczej	Refundacje na utworzenie nowych miejsc pracy	Bon na zasiedlenie	Bon zatrudnieniowy	Dofinansowanie wynagrodzenia osób 50+	Szkolenia	Stáže	Prace społecznie użyteczne
Brzeg	17	43	38	22	4	0	4	32	290	0
Głubczyce	12	56	27	26	15	0	0	5	130	37
Kędzierzyn-Koźle	0	0	51	13	9	0	0	27	195	66
Kluczbork	13	18	27	32	2	0	1	11	199	0
Krapkowice	8	23	18	28	6	4	5	47	88	31
Namysłów	51	48	23	30	1	0	0	28	188	0
Nysa	58	194	51	55	4	0	16	22	262	32
Olesno	33	21	29	10	8	0	0	28	99	12
Opole-Powiat	33	13	45	30	8	12	14	91	156	356
Prudnik	47	24	22	15	4	0	0	24	137	43
Strzelce Opolskie	36	3	35	22	0	0	1	25	103	63
Opole-Miasto	22	4	43	12	28	10	15	81	209	138
Województwo	330	447	409	295	89	26	56	421	2,056	778

Tabela nr 7. Liczby ofert pracy i aktywizacji wpływające do urzędów pracy - suma od stycznia 2025

Powiat	Liczba ofert pracy i aktywizacji					
	Oferty pracy i aktywizacji ogółem	z tego				
		Oferty pracy	Oferty aktywizacji	z tego		
				Stáže	Przygotowanie zawodowe dorosłych	Prace społecznie użyteczne
Brzeg	842	535	307	307	0	0
Głubczyce	447	274	173	130	0	43
Kędzierzyn-Koźle	1,885	1,528	357	307	0	50
Kluczbork	484	270	214	214	0	0
Krapkowice	924	774	150	105	0	45
Namysłów	709	516	193	193	0	0
Nysa	1,481	1,147	334	293	0	41
Olesno	379	247	132	120	0	12
Opole-Powiat	1,292	619	673	95	0	578
Prudnik	470	257	213	170	0	43
Strzelce Opolskie	1,013	748	265	127	0	138
Opole-Miasto	2,833	2,277	556	336	0	220
Województwo	12,759	9,192	3,567	2,397	0	1,170

Tabela nr 8. Ruch bezrobotnych od początku 2025 roku

Powiat	Napływ						Odpływ						
	ogółem	w tym					ogółem	w tym					
		kobiety	zamieszkali na wsi	do 30 roku życia	do 25 roku życia	powyżej 50 roku życia		podjęcia pracy	z tego		do 30 roku życia	do 25 roku życia	powyżej 50 roku życia
									niesubsydiowane	subsydiowane			
Brzeg	2,821	1,537	1,217	985	591	560	2,648	1,631	1,503	128	858	506	544
Głubczyce	1,313	597	683	476	316	281	1,204	632	496	136	377	226	261
Kędzierzyn-Koźle	2,461	1,350	757	904	565	463	2,267	1,354	1,279	75	755	441	493
Kluczbork	1,401	768	633	516	356	267	1,465	844	751	93	508	329	278
Krapkowice	1,380	715	510	486	299	287	1,264	853	753	100	391	236	297
Namysłów	1,266	722	732	459	325	219	1,173	738	585	153	424	279	186
Nysa	3,829	1,901	1,672	1,158	684	887	3,549	2,336	1,870	466	1,008	589	880
Olesno	1,137	616	695	469	310	238	1,072	664	563	101	415	270	233
Opole-Powiat	2,609	1,210	2,089	875	519	631	2,501	1,428	1,273	155	779	448	649
Prudnik	1,493	757	590	597	403	263	1,499	891	774	117	533	350	318
Strzelce Opolskie	1,591	818	800	569	371	311	1,697	1,046	934	112	535	334	404
Opole-Miasto	3,043	1,575	0	880	430	651	2,766	1,666	1,532	134	742	357	635
Województwo	24,344	12,566	10,378	8,374	5,169	5,058	23,105	14,083	12,313	1,770	7,325	4,365	5,178

Tabela 9. Bezrobotni według wieku, wykształcenia, stażu pracy i czasu pozostawania bez pracy - stan na 30 września 2025 roku

WYSZCZEGÓLNIENIE		Liczba bezrobotnych												
		Ogółem	w tym											
			Brzeg	Głubczyce	K-Koźle	Kluczbork	Krapkowice	Namysłów	Nysa	Olesno	Opole - ziemski	Prudnik	Strzelce Op.	Opole - grodzki
Czas pozostawiania bez pracy	Razem	21,236	2,435	1,388	2,157	1,225	1,292	1,340	3,026	1,093	2,053	1,554	1,148	2,525
	do 1 miesiąca	2,876	337	157	321	161	165	134	409	141	295	210	177	369
	1 - 3	3,410	377	217	349	185	225	164	533	164	365	191	211	429
	3 - 6	2,967	349	172	309	136	175	159	488	157	303	187	164	368
	6 - 12	3,873	498	264	359	173	217	234	592	228	360	277	210	461
	12 - 24	3,214	391	199	286	184	172	228	480	151	319	271	166	367
	powyżej 24	4,896	483	379	533	386	338	421	524	252	411	418	220	531
Wiek	Razem	21,236	2,435	1,388	2,157	1,225	1,292	1,340	3,026	1,093	2,053	1,554	1,148	2,525
	18 - 24	2,763	304	207	298	157	171	181	326	192	294	261	166	206
	25 - 34	4,736	554	294	475	269	316	317	649	247	431	349	263	572
	35 - 44	5,362	634	328	538	301	325	348	736	251	534	386	271	710
	45 - 54	4,566	532	288	422	276	267	283	719	194	432	307	240	606
	55 - 59	2,302	237	152	252	134	129	126	353	131	220	157	137	274
	60 lat i więcej	1,507	174	119	172	88	84	85	243	78	142	94	71	157
Wykształcenie	Razem	21,236	2,435	1,388	2,157	1,225	1,292	1,340	3,026	1,093	2,053	1,554	1,148	2,525
	wyższe	2,661	266	100	226	126	131	125	344	131	304	122	121	665
	policealne i średnie zawodowe/branżowe	4,407	599	262	411	280	271	313	629	285	366	274	236	481
	średnie ogólnokształcące	2,667	349	168	215	149	159	192	396	102	252	191	99	395
	zasadnicze zawodowe/branżowe	5,593	620	357	590	298	381	379	859	316	611	519	338	325
	gimnazjalne i niższe	5,908	601	501	715	372	350	331	798	259	520	448	354	659
Staż pracy ogółem	Razem	21,236	2,435	1,388	2,157	1,225	1,292	1,340	3,026	1,093	2,053	1,554	1,148	2,525
	do 1 roku	4,319	465	272	395	294	278	252	660	217	410	301	172	603
	1 - 5	5,531	614	342	592	303	338	368	827	278	553	439	282	595
	5 - 10	3,497	444	240	296	188	208	251	538	171	348	261	180	372
	10 - 20	3,281	444	215	282	183	213	233	459	166	315	206	177	388
	20 -30	1,727	192	111	170	93	100	88	224	106	200	112	106	225
	30 lat i więcej	713	60	48	83	41	54	45	92	33	78	39	66	74
	bez stażu pracy	2,168	216	160	339	123	101	103	226	122	149	196	165	268
Bezrobotni do 12 m-cy od ukończenia nauki wg	Razem	832	86	64	98	45	50	49	70	64	95	78	55	78
	wyższe	207	17	9	20	10	14	5	22	13	22	17	11	47
	policealne i średnie zawodowe/branżowe	286	36	28	34	16	16	22	24	31	24	23	19	13
	średnie ogólnokształcące	134	14	17	10	11	13	10	14	5	11	13	6	10
	zasadnicze zawodowe/branżowe	202	19	8	34	8	7	12	10	15	38	24	19	8
	gimnazjalne i niższe	3	0	2	0	0	0	0	0	0	0	1	0	0